

TAMPEREEN KAUPUNKI

Hyhkyn Simolan talo

Inventointiraportti

Kervinen Minttu

30.9.2019

Sisällysluettelo

1	Johdanto	1
1.1	Työn tausta ja tarkoitus	1
1.2	Inventointikohde	1
1.3	Inventointimenetelmä	1
1.4	Inventointilomakkeen sisältö.....	2

Liitteet

Liite 1: Kiinteistö- ja rakennuslomake Simola

30.9.2019

Hyhkyn Simolan talo

1 Johdanto

1.1 Työn tausta ja tarkoitus

Simolan talon rakennusinventoinnin on tilannut Tampereen kaupunki asemakaavoitusta varten. Selvityksen tavoitteena on päivittää Simolasta vuonna 2004 tehdyn inventoinnin (Eija Teivas 2004: Hyhkyn Simola – Rakennetun ympäristön inventointi) tiedot vastaamaan rakennuksen nykytilaa.

Tampereen kaupungin suunnasta työtä on ohjannut projektiarkkitehti Riikka Rahkonen. Työn on laatinut FCG Suunnittelu ja tekniikka Oy:stä arkkitehti SAFA Minttu Kervinen YKS-548 ja laatuvaastavana on toiminut arkkitehti Johanna Närhi YKS-490.

1.2 Inventointikohde

Inventointikohde sijaitsee Tampereella Kaarilan kaupunginosassa osoitteessa Simolankatu 6. Kohde on keskiaikaisen Hyhkyn kylän ainoa sarkajaon mukaisella paikalla säilynyt tila.

1.3 Inventointimenetelmä

Työ tehtiin kolmessa vaiheessa:

1. lähtötietojen koonti
2. analyysivaihe maastokäynteineen
3. yhteenvetovaihe

Lähtötietojen kokoamisen jälkeen kohteen kehityshistorian pääpiirteet kuvattiin aiempien inventointien, kirjallisuuden, karttojen, suunnitelmien ja valokuvien perusteella inventointilomakkeelle. Käytetyt lähteet on esitetty osana inventointilomaketta.

Analyysivaiheessa inventointikohteessa käytiin ja se valokuvattiin sekä ulkoa että tärkeimmistä sisätiloista. Maastokäynnin yhteydessä haastatettiin kohteen nykyistä omistajaa, joka on jäljittänyt kohteen historiaa ja rakennusvaiheita rakennuksen kunnostustöiden tueksi. Kerättyä kartta- ja kuvamateriaalia on esitetty inventointilomakkeella osana kohteen historian kuvausta sekä inventointilomakkeeseen liitetyillä kuvaliitteillä. Maastokäynnin teki arkkitehti SAFA Minttu Kervinen YKS-548.

30.9.2019

Yhteenvetovaiheessa määriteltiin kohteen rakennushistorialliset arvot, historialliset arvot ja ympäristöarvo. Kohteen arvoja tarkasteltiin mm. seuraavilla kriteereillä: tyypillisuus, harvinaisuus, alkuperäisyys ja säilyneisyys, edustavuus ja kerroksisuus. Lopuksi laadittiin suositukset kohteen arvojen vaalimiseksi ja huomioimiseksi jatkosuunnittelussa. Arvot ja suositukset kuvataan osana inventointilomaketta.

1.4 Inventointilomakkeen sisältö

Kohteen perustiedot	s. 1
Historia: Alueen kehittyminen	s. 2
Historia: Simolan pihapiirin ja päärakennuksen vaiheet ...	s.4
Kuvaus: Yhteenveto	s. 8
Kuvaus: Rakennus ulkoa	s. 8
Kuvaus: Sisätilat	s. 9
Ympäristö	s. 10
Rakennuksen kunto	s. 10
Arvot ja suositukset	s. 10
Kaavatilanne ja suojele	s.13
Lähdeluettelo	s. 13
Asemapiirros	s. 15
Pohja-, leikkaus- ja julkisivukuvat	s. 16
Ulkokuvat	s. 20
Sisäkuvat	s. 25

Rakennusinventointi 30.9.2019

 Kiinteistö- ja rakennuslomake: **Simola**

Inventoija: Minttu Kervinen, FCG Suunnittelu ja tekniikka Oy

Kylä	Hyhky
Kunta	Tampere
Osoite	Simolankatu 6
Aluetyyppi	esikaupunki
Kiinteistötunnus	837-210-1157-9

Hist.tilatyyppi	kantatila
Nykyinen tilatyyppi	kantatila
Kohdetyyppi	asuinkiinteistö
Rakennusten lkm	2
Inventoitu	1

Kerrosluku	1 1/2
Pohjakaava	sydänseinä
Rungon muoto	suorakaide
Ullakko	On
Kellari	On
Perustus	betoni
Runko	hirsi, ullakolla ranko
Vuoraus	pystypeiterimavuoraus
Katemateriaali	savitiili
Katon muoto	satula
Kuistit	umpikuisti + avokuisti
Kuistin kattomuoto	auma

Pohjoiskoordinaatit	6823069
Itäkoordinaatit	323613

Rakennustyyppi	asuintalo
Nykyinen käyttö	asuinrakennus
Alkuperäinen käyttö	asuinrakennus
Suunnittelija	rkm Arvid Männistö
Signeeraus/vuosil.	1935
Rakentamivuosi	1937
Rak. vuosikymmen	1930
Rak. vuosisata	1900
Korjausvuodet	1966, 2008-

30.9.2019

Historia

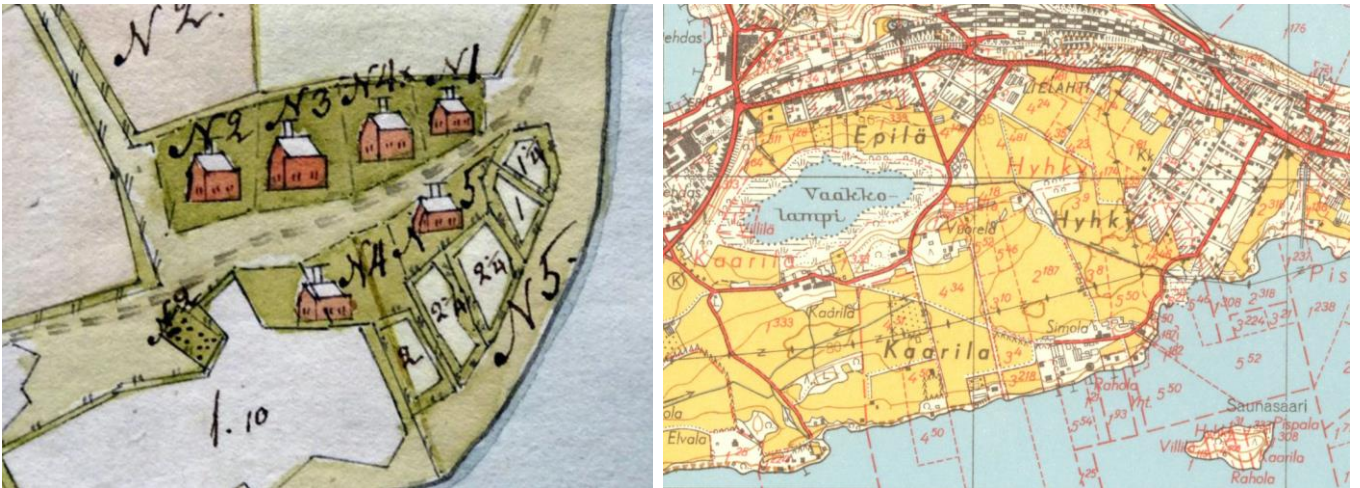
Alueen kehittyminen

Hyhky on asutushistorialtaan yksi Tampereen vanhimmista alueista. Ensimmäiset kirjalliset maininnat Hyhkyn taloista ovat 1400-luvun asiakirjoissa. Koska talojen nimiä mainitaan, asutuksen voi olettaa vakiintuneen jo aiemmin paikalle. 1500-luvun alun asiakirjoissa Hyhky mainitaan käräjäpaikkana useaan otteeseen. Hyhkyn ensimmäisessä maakirjassa vuodelta 1540 on merkintä seitsemästä verotilasta, jotka ovat Simola, Uotila, Valerinus, Mattila, Henneri, Karvola sekä (Nils) Ikuri. Talot sijaitsivat pääosin tiiviinä taloryppäänä nykyisen Simolan talon paikalla ja siitä itään.

Hyhky on aina sijainnut vilkkaiden kulkuyhteyksien varrella. Harjujaksoa seuraili tie Pohjanmaan suuntaan. Harjutietä käytettiin myös kulkemiseen Tammerkoskelle, jossa on sijainnut ainakin 1600-luvulta alkaen Hyhkyn talojen mylly. Simola oli Pirkkalan postitalona vuosina 1658-1690. 1700-luvulla Hyhkyssä on sijainnut kestikievari, jolloin Simola toimi kestikievarina Uotilan ja Mattilan kanssa vuosina 1724-1740. 1700-luvun alussa Suuren Pohjan Sodan vaikutukset näkyivät Hyhkyssäkin. Talot köyhtyivät, maatalous lamaantui ja hallintoa rasitti virkamiesten puute ja korruptio. Kaikki talot eivät pystyneet maksamaan verojaan ja näin autoituneina ne siirrettiin kruunun omaisuudeksi. Tammerkosken ja Hatanpään kartanoiden omistaja maaherra Hans Henrik Boije järjesti julkisia huutokauppoja kruunulle siirtyneistä tiloista ja hankki itselleen useita tiloja, joiden useat entiset omistajat jäivät lampuodeiksi tiloilleen. Simola säilyi itsenäisenä tilana, mutta useat muut Hyhkyn tiloista päättyivät Boijen omistukseen.

Hyhkyn kylä paloi vuonna 1770. Kaikki tiiviin kylän vanhat talot tuhoutuivat. Tulipalon jälkeen kylän rakenne alkoi hajaantua. Kylän hajaantumiseen vaikutti myös käynnissä ollut isojako viljelyn tehostamiseksi. Pirkanmaalla isojako toteutettiin 1770-luvulta alkaen, mutta sitä oli valmisteltu kartoituksin jo 1760-luvulla. Esimerkiksi Hyhky on kartoitettu isojakoa varten 1767. Kartan on laatinut maanmittari Daniel Hall, jonka puoliso oli Kaarilan ja Raholan kartanoiden omistajan Jacob Gaddin tytär.

Vanhojen karttojen perusteella kylän talojen hajaantuminen on vaikea ajoittaa, koska useat 1800-luvun kartat perustuvat isojakokarttoihin eikä tarkistusmittauksia ole aina tehty. Vuoden 1903 Pirkkalan pitäjänkarttaan vanhalle kylätontille on merkitty enää Simola ja Karvola Simolan kadun pohjoispuolelle. Rakennetuksi alueeksi on merkitty myös tien eteläpuoli Karvolan kohdalla, mutta tilalla ei ole nimeä. Henneri on kartassa nykyisen Pispalan valtatievarressa ja Mattila nykyisten Vaakonkadun, Liittokallionkadun ja Tuurnankadun risteyksessä.



Kuva 1 ja Kuva 2. Vasemmalla ote isojakokartasta Daniel Hall 1767, Kansallisarkisto. N1 Henneri, N2 Simola, N3 Uotila, N4 Mattila, N5 Karvola. Oikealla ote vuoden 1953 peruskartasta. Simolan talo sijaitsee samalla paikalla kuin vuoden 1767 isojakokartassa.

1800-luvulla Pispalan ja myös Hyhkyin kehitykseen vaikutti voimakkaasti kasvava metsäteollisuus. 1800-luvun puolivälissä tukinuitto edellytti kuljetusväyliä Pispalan harjun yli ja harjun yli rakennettiin kaksi tukkitietä. Etenkin uittoihin osallistuneita tukkilaisia muutti perheineen alueelle. Porin rata puolestaan valmistui 1895 ja pitkän rakennusvaiheen aikana rata-työmiehet juurtuivat Pispalaan. Työväestön asutuksen levitessä Hyhkyin talojen maita jaettiin pieniin palstatiloihin, joille tehtiin määräaikaista vuokratontrahteja. 1900-luvun ensimmäisinä vuosina Hatanpään kartanon omistamien Hennerin, Uotilan ja Mattilan maille tehtiin useita palstoitussuunnitelmia. Suunnitelmat laati Toivo Borgenström. Simolan maita kaavoitti muutamaa vuotta myöhemmin varamaanmittari Johannes Adolf Berlin. Vuonna 1924 Piponiuksen laatimassa suunnitelmassa oli mukana myös Simolan ja Karvolan maat. Näistä suunnitelmista mm. Simolankadun ja Ojustenkadun linjaus sekä niiden varsien palstoitus on välittynyt nykyiseen maankäyttöön vuoden 1953 asemakaavan myötä.

Hyhkyin kylätontin ympäristö säilyi kuitenkin pitkään varsin maalaismaisena tiiviimmän asutuksen keskittyessä nykyisen Pispalan valtatie tuntumaan. Pirkkalan pitäjänkartassa vuodelta 1927 Simola sijaitsee nykyisellä paikallaan, Karvola sen itäpuolella ja Simolan kadun eteläpuolelle Simolaa vastapäätä on merkitty Reinola-niminen tila, jonka maille on Paavo Aholan (Ahonius) vuoden 1930-mittaukseen perustuvaan karttaan merkitty laajat kasvihuoneet.

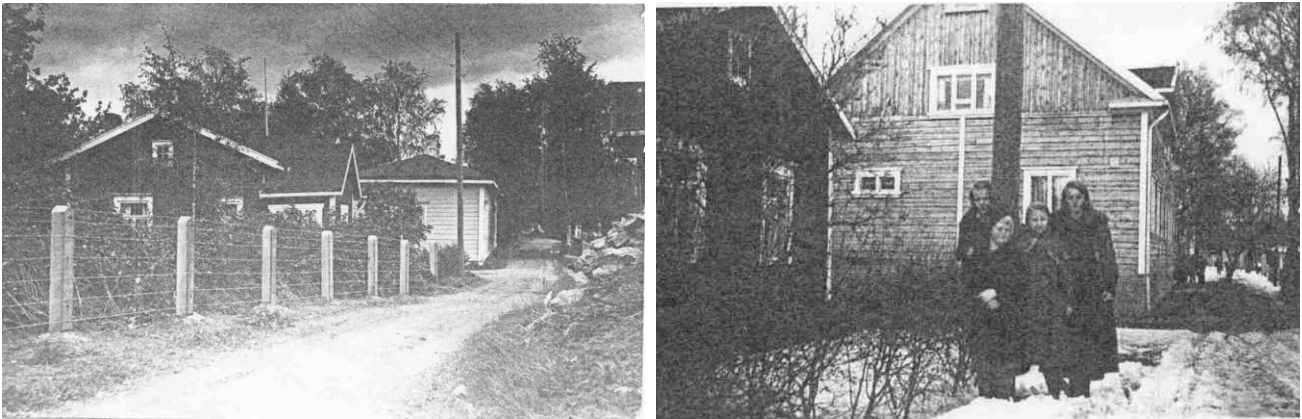
Vuoden 1953 peruskartassa Pyhäjärven rannalla on muutamia rakennuksia, muuten laaja peltoaukea yltää Vaakkolammin ympäristöön ja paikoitellen Pispalan valtatielle asti. Ranta-Kaarila kaavoitettiin ja lähti rakentumaan 1960-luvulla, jolloin myös Nokian moottoritietä suunniteltiin. Tie valmistui vuonna 1972 ja se halkaisi Hyhkyin peltoaukean. Moottoritien pohjoispuoli on nykyisin rakentunut umpeen. Myös moottoritien eteläpuolella peltoaukean reunat ovat rakentuneet. Avointa maisemaa on säilynyt vielä moottoritien, Mattilankadun, Hutikonpolun ja kaupungin taimiston välisellä alueella. Hutikonpolun ja Simolan talon välinen alue on jo kasvanut umpeen.



Kuva 3 ja Kuva 4. Vasemmalla ote ortoilmakuvasta vuodelta 1946 ja oikealla vuodelta 1974. Vuoden 1974 ilmakuvassa Ranta-Kaarilan rivitaloalue on rakentunut. Alue on rakennettu 1960-1970-lukujen taitteessa. Kuvalähde: Tampereen kaupunki, <https://kartat.tampere.fi/oskari/>

Simolan pihapiirin ja päärakennuksen vaiheet

Simolan tilasta on jäljellä vuonna 1937 valmistunut päärakennus ja ennen vuotta 1946 valmistunut vaja. Lisäksi päärakennuksen länsipuolella on säilynyt tilan vanhoja omenapuita ja omenatarhaa pohjoispuolelta suojannut kuusiaita. Nykyinen päärakennus on rakennettu aiemmin paikalla sijainneen yksikerroksisen aumakattoisen asuinrakennuksen paikalle. Vuoden 2004 inventoinnin mukaan vanha päärakennus tuhoutui tulipalossa. Päärakennuksen suunnitteli rakennusmestari Arvid Männistö. Männistö (1873-1952) toimi pitkään Hämeen – Satakunnan Maanviljelysseuran rakennustoimiston johtajana ja jälleenrakennuskaudella Hämeen – Satakunnan Maanviljelysseuran asutustoimikunnan suunnittelutoimiston johtajana. Suunnittelijana Männistö erikoistui maaseuturakentamiseen ja suunnitteli runsaasti asuin- ja talousrakennuksia sekä maalaiskuntien tarvitsemia julkisia rakennuksia etenkin Tampereen ympäristöön ja lähikuntiin.



Kuva 5 ja Kuva 6. Vasemmalla tienäkymä Simolan talon kohdalla ennen vuotta 1935. Vaalea rakennus kuvan keskellä on Simolan päärakennus, jonka paikalle valmistui vuonna 1937 uusi isompi päärakennus eli nykyinen päärakennus. Päärakennuksen edustalla kuvassa on tilan toinen asuinrakennus. Kuvan oikeassa laidassa näkyy viljamakasiinin kattoa. Oikealla Simolan vuonna 1937 valmistunut päärakennus, joka alkuun on ollut hirsipintainen. Valokuvaaja ei tiedossa. Kuvien kuvalähde: Jussi Maaniitty.

Simolan talo toteutettiin Männistön suunnitelmien mukaan. Muun muassa ikkunajako ja ikkunapuitteiden yksityiskohdat vastaavat suunnitelmaa, samoin kuistien toteutus. Rakennus on kuitenkin ollut vanhojen valokuvien perusteella alkuun vaakavuorattu päätykolmioita lukuun ottamatta, kun suunnitelmissa esitetään pystypeiterimavuorausta. Ei ole tietoa, minä vuonna ulkovuoraus on toteutettu Männistön suunnitelman mukaiseksi. Pystyvuorauksen yhteydessä on luultavasti toteutettu myös alkuperäisen suunnitelman mukaiset leveät kulma-
laudat.

Vuoden 1946 ilmakuvasa pihapiiri on kaikilta sivuiltaan rajattu. Päärakennuksen länsipuolella kadun varressa on sijainnut L:n mallinen toinen asuinrakennus. Sen pohjoispuolella pihapiirin kulmassa on ollut vaja tai muu vastaava savupiipun ulkorakennus. Näiden välistä lähti ilmakuvasa selvästi erottuva käytävä omenatarhan läpi. Päärakennusta vastapäätä pihan pohjoislaidalla sijaitsi suuri hirsirakenteinen navetta. Pihapiirin itäreunalla sijaitsi edelleen pystyssä oleva vaja. Vajan edustalla sijaitsi maakellari. Pihapiiri jakaantui asuinrakennusten edustalla olevaan miespihaan ja navetan edustalla olleeseen karjapihaan. Talon viljainta sijaitsi Simolankadun eteläpuolella. Pihapiirin pohjoispuolella peltoaukean keskellä nykyisen Hutikonpolun kohdalla näkyy ilmakuvasa kolme suurta talousrakennusta, joista yksi on luultavasti riihi ja kaksi latoja. Neljäs pienempi rakennus on savupiipusta päätellen sauna. Simolan pihapiiri säilytti umpinaisuutensa 1960-luvun puoliväliin asti, jolloin maanviljely ja karjanhoito lopetettiin Simolassa. Samaan aikaan alkoi Ranta-Kaarilan rakentuminen.

Vuoden 1974 ilmakuvasa navetta on edelleen pystyssä, mutta Simolankadun varren toinen asuinrakennus ja sen pohjoispuolinen vaja on purettu. Omenatarhan käytävät eivät enää erotu ilmakuvasa, mutta alueella on edelleen puita. Pellolla sijaitsevista talousrakennuksista riihi näyttää laajennetulta vuoteen 1956 mennessä. Tällöin myös toinen latoista on purettu. Rakennukset ovat pystyssä edelleen vuoden 1974 ilmakuvasa.



Kuva 7 ja Kuva 8. Vasemmalla Simolan hirsirakenteinen navetta. Navetan valmistumisajan kohdasta ei ole tietoa. Navetta näkyy kuvan mukaisessa muodossa vuoden 1930 mittaukseen perustuvassa kartassa. Navetta on purettu 2000-luvun alussa. Oikealla Simolan talon itäpäädyn avokuisti. Kuvassa näkyy kuistin alkuperäinen ristikkokaide. Valokuvaaja ei tiedossa. Kuvien kuvalähde: Jussi Maaniitty.

Vuoden 1987 ilmakuvassa navetta on edelleen pystyssä. Pellolla sijaitsevat talousrakennukset on kaikki purettu. Riihen paikka erottuu ilmakuvasta muuta maastoa vaaleampana, saunan sijainti erottuu selvemmin. Kulkuyhteys Simolan talolta kohti talousrakennusten paikkaa erottuu edelleen ilmakuvassa. Pihapiirin länsilaidalle on rakennettu pieni vaja kulkuyhteyden varrelle. Simolan itäpuolelta Karvolan rakennukset on purettu ja paikalle on rakennettu Pispän palvelukeskuksen rakennuksia ja kevyenliikenteen reitti. Hutikonpolku näkyy myös ilmakuvassa vasta vuonna 1987. Simolan navetta on purettu 2000-luvun alussa. Vuoden 2004 inventointia tehtäessä navetta oli purettu, mutta pihalla oli vielä kivijalan kiviä pinottuna. Nykyisin navetan kivijalan kivet pengertävät taloa kiertävää pihatietä.

Vuoden 2004 inventoinnin mukaan rakennukseen on tehty hyvin vähän muutoksia. Kellarin sauna on jaettu vuonna 1966 löyly- ja pesutilaksi. Ruokasalin lattiassa on alun perin ollut kuultoväreillä toteutettu parkettijäljitelmä, joka on myöhemmin peitetty korkkimatolla. Simolan talossa on ollut jo alkujaan keskuslämmitys. Polttoaineena on luultavasti käytetty puuta, koska kellarissa on iso puukellari. Jossain vaiheessa rakennuksessa on siirrytty öljylämmitykseen ja nykyisen omistajan aikana 2010-luvulla kaukolämpöön.

Vuoden 2004 inventoinnin mukaan rakennus oli pääosin hyvässä kunnossa, vaikka se oli ollut talven 2003-2004 lämmittämättä. Huonokuntoisen katon takia rakennuksessa oli kattovuodon aiheuttama kosteusvaurio katolta kellariin pihanpuoleisen kuistin vierellä sekä useampia pienehköjä kattovuotoja. Parveke ja itäpäädyn avokuisti olivat vaarallisen lahot.

Simolan talon nykyinen omistaja osti rakennuksen vuonna 2008. Tämän jälkeen viimeisen kymmenen vuoden aikana rakennusta on kunnostettu vanhaa kunnioittaen ja vaalien huomioiden kuitenkin myös nykyiset asumisviihtyvyyden kriteerit. Rakennuksen kunnostaminen alkoi katon korjaamisella. Katto oli vuotanut kattolyhdyn jiireistä. Vanhat savitiilet puhdistettiin ja käytettiin uudelleen. Alkuperäinen päleistä tehty aluskate säilytettiin myös mahdollisuuksien mukaan. Jiirit rakennettiin ja tuettiin uudelleen.

Katon korjaamisen jälkeen sisätilojen kosteusvauriot korjattiin. Vaurioituneet puuosat väli-seinistä ja latioista poistettiin ja korvattiin uusilla. Samoin tehtiin välipohjan purueristeille. Ulkoseinien vaurioituneet hirret korvattiin ja ulkokuoraus käytiin lävitse. Vuorilaudat ja listat teetettiin entisen mallin mukaan sahalla. Pääosin ulkokuorausta ei kuitenkaan ollut tarpeen vaihtaa, vaan hengittämätön lateksimaali kaavittiin pois ja talo maalattiin hengittävämmällä öljymaalilla.

Länsipäädyn avokuisti oli pahoin lahonnut ja notkahtanut. Kuistin pohjarakenne jouduttiin uusimaan kokonaan. Pääkuistin rakenteita tuettiin ja parveke toteutettiin vanhojen piirustuksia mukaillen. Kaiteen korkeus jouduttiin muuttamaan nykyisten standardien mukaiseksi, minkä takia myös kaiteiden ulkoasua muutettiin.



Kuva 9. Ote nykyisen omistajan esityksestä Entistä parempi – luentosarjassa vuonna 2013. Vasemmassa yläkuvassa näkyy kuistin ja parvekkeen korjauksen lähtötilanne, muissa kuvissa korjauksen työvaiheita ja oikealla lopputulos ennen kuistin maalaamista. Kuvat: Jussi Maaniitty.

Ikkunat kunnostettiin vanhaa säilyttäen. Suurin osa ikkunoiden ala- ja yläraystäspuista olivat vaurioituneet ja ne jouduttiin korvaamaan uusilla. Vanha rakennemalli ja muoto säilytettiin. Myös Ulko-ovet korjattiin. Niihin jouduttiin tekemään puupaikkoja, jotka otettiin joko vanhoista rikkinäisistä ovista tai muotoiltiin vanhasta puusta. Rakennuksen väliovet olivat kelloisessa kunnossa, eikä niitä ole ryhdytty vielä korjaamaan.

Rakennusten sisätilojen kunnostuksen yhteydessä taloon on lisätty ulkoseinien sisäpinnoille puukuitulevytys lisäeristeeksi. Seinät verhoiltiin alkuperäiseen tapaan pinkopahvilla. Osassa rakennusta pinkopahvit on maalattu, osassa ne on tapetoitu. Listoja teetettiin vanhan mallin mukaan. Rakennuksen sähköt on alun perin toteutettu koloamalla johdot seiiniin ja kunnostuksen yhteydessä jatkettiin samalla linjalla. Tekninen tila siirrettiin rakennuksen itäpäädyn siirryttäessä kaukolämpöön. Lisäksi rakennukseen rakennettiin kaksi takkaa lisälämmönlähteeksi.

Simolan keittiö on alkujaan sijainnut rakennuksen koilliskulmassa. Nykyisen omistajan muuttaessa taloon siinä oli kolme keittiön tapaista huonetta, joista yksikään ei ollut alkuperäisessä kunnossa. Omistaja päätyi teettämään puusepällä uuden keittiön alkuperäisen isännän huoneen paikalle. Talon itäpäädystä erotettuun pienempään asuntoon keittiö sijoitettiin alkupe- räisen pirtin paikalle. Pesutilat toteutettiin alkuperäisille paikoilleen tarvittaessa hieman huonejärjestystä muuttaen. Ullakkokerrosta laajennettiin hieman rakentamalla kodinhoitotilat alkuperäisten ullakkohuoneiden väliin.

30.9.2019

Kuvaus

Yhteenveto

Simolan talo on pohjamuodoltaan suorakaiteen mallinen puolitoistakerroksinen satulakattoinen rakennus, jonka tyylipiirteet sekä ulko- että sisätiloissa ovat suurimmaksi osaksi 1920-luvun klassismia. Rakennusta on kunnostettu vuodesta 2008 alkaen. Alkuperäiset yksityiskohdat on säilytetty rakennuksen ulkoasussa, vain parvekkeiden ja avokuistin kaiteet on muutettu nykyisten vaatimusten mukaisiksi. Sisätilojen kunnostuksessa on noudatettu vanhoja työtapoja sekä tavoiteltu alkuperäistä vastaavaa ilmettä paitsi wc- ja peseytymistiloissa. Rakennuksessa on sekä kadun että pihan puoleisella pitkällä julkisivulla on kattolyhty. Pihan puolella keskellä julkisivua on umpikuisti, jonka yllä on parveke. Lisäksi länsipäädyssä on avokuisti. Rakennuksessa on kellarikerros.

Päärakennus sijoittuu tontin etelälaitaan aivan Simolankatuun kiinni. Rakennus rajaa voimakkaasti Simolankadun katunäkymiä. Tontti on pohjoisreunaa lukuun ottamatta melko tasainen. Taloa kiertää pihatie, joka on pengerrytetty Simolankadun kanssa samaan tasoon. Asuinrakennuksen pohjoispuolella tontin itäreunalla on vaja. Vajan takana kasvaa kookasta, monilajista lehtipuustoa. Pihatietä reunustavan pengerryksen läheisyyteen on istutettu hedelmäpuita.

Pihalla sijaitseva vaja on rankorakenteinen ja sen harva pystyvuoraus on maalattu punamullalla. Harjakattoisen vajan pääty on kohti tietä ja tien suutaan on keltaiseksi maalattu pariovi. Oven listoitus ja nurkkalistat ovat olleet valkoisiksi maalatut, mutta maali on hilseillyt suurimmaksi osaksi pois. Myös pihan puoleisella seinustalla on pariovi, mutta se on punamullattu. Vajassa on luonnonkiviperustus. Vesikatteenä on aaltopelti. Vaja näkyy nykyisellä paikallaan jo vuoden 1930 mittaukseen perustuvassa kartassa.

Rakennus ulkoa

Rakennusmassaltaan yksinkertaista ja symmetristä Simolan taloa jäsentää kadun ja pihan puoleiset kattolyhdyt. Massoittelem lisäksi 1920-luvun klassismin piirteet näkyvät selvästi julkisivun yksityiskohdissa, kuten kurinalaisessa ja symmetrisessä ikkuna-aukotuksessa yksinkertaisine vuorilautoineen, nurkkalistojen pylväsaieissa, kattolyhtyjen frontonien korostamisena, päätykolmioiden kissanpenkeissä ja kuistien yksityiskohdissa.

Simolan talon lyhytnurkkainen hirsirunko on verhoiltu pystypeiterimavuorauksella. Peiterimojen kulmissa on pienet uurrokset. Talo on maalattu 1920-luvun klassismin tyyppilliseen tapaan keltaiseksi. Vesikaton valkoisesi maalatun alavuorauksen ja seinien ulkovuorauksen välissä on myös valkoisesi maalattu muotoiltu koristelistat. Ulkovuorauksen alareunassa on puinen vesilista, joka on keltaisesi maalattu. Nurkkalautoitukset ovat leveät ja antiikin pylväitä jäljitellen uritetut. Ne, samoin kuin ikkunoiden vuorilaudat ovat valkoisesi maalatut. Rakennuksen kivijalka on betonia ja harmaaksi rapattu. Vesikatteenä on kattotiilet. Kaksi savupiippua on vuorattu punaiseksi maalatulla pellillä.

Talon pääsisäänkäynti on sen pohjoisjulkisivulla pihan puolella. Sisäänkäyntiä korostaa aumakattoinen umpikuisti, jonka yllä on parveke. Kuistin nurkissa on leveät nurkkalautoitukset, jotka on uritettu. Ovelle johtaa betonista valetut portaat. Ruskeaksi maalattu pariovi on alkuperäinen ja oven toinen puolisko on kapeampi kuin toinen. Kuistin yllä olevan parvekkeiden kaiteissa on alun perin ollut vinoruutuaiheiset peilit, mutta nykyisten säädösten mukainen parvekekaide on toteutettu pystyrimoin. Talon itäpäädyssä on avokuisti, jonka kautta on alun perin kuljettu keittiöön ja pirttiin. Kuistin kaide on alun perin ollut osittain pystypeiterimavuorattu, osittain avoin ristikko. Kuistin kunnostuksen yhteydessä kaide on toteutettu

kokonaan pystypeiterimalaudoituksena. Kuistin aumakattoa kantavat valkoiseksi maalatut pylväät.

Rakennuksen ikkunoiden puitejako on symmetrinen. Pääkerroksen ikkunoiden puitejako ei kuitenkaan ole klassismille tyypillinen tasakokoisista ruuduista koostuva 6- tai 8-ruutuinen malli, vaan ikkunat koostuvat neljästä ruudusta, joista kaksi alinta ovat vaakaruutuja ja kaksi ylintä pystyruutuja. Talon päädyissä on lisäksi käytetty matalia vaakaikkunoita. Pitkillä julkisivuilla ullakkokerroksessa on pääkerroksen ikkunoiden yllä vaakasuuntaiset haukkaikkunat. Kattolyhtyjen keskellä on kaksi vastaavaa ikkunaa kuin pääkerroksessa on käytetty. Lisäksi pihapuolella on vielä kaksi kapeaa pystyikkunaa, jollaiset on myös rakennuksen itäpäädyssä ullakkokerroksen ikkunan molemmin puolin. Kummassakin päädyssä on lisäksi lunette-ikkunat lähellä harjaa. Kellarin ikkunat ovat joko yksi- tai kaksiruutuisia vaakaikkunoita. Kaikkien ikkunoiden ulkopuitteet on maalattu ruskeaksi. Pää- ja ullakkokerroksessa ikkunoiden uloin lasi on samassa tasossa ulkovuorauksen kanssa klassismille tyypillisesti. Kellarikerroksessa ikkunat ovat jonkin verran sisäänvedetyt.

Sisätilat

Simolan talon pohjakaava perustuu sydänseinään. Pääkerroksessa käytävää on kuitenkin vain lyhyt välikko. Alkujaan rakennuksen itäpäädyssä on sijainnut kadun puolella pirtti ja emännän työhuone sekä niiden välissä varasto- ja wc-tilat. Emännän työhuoneen vierestä vie portaikko kellariin. Pihan puolella sijaitsee keittiö ja isännän työhuone. Keittiön vieressä rakennuksen kulmassa on portaikko, joka johtaa ullakkokerroksen yhteen huoneeseen sekä kellariin. Länsipäädyssä oli alkujaan pihan puolella eteinen yläkertaan johtavine portaineen sekä päädyssä vierashuone. Kadunpuolella sijaitsee ruokasali ja Sali. Itäpäädyn ullakolla sijaitsee kadun puolella kaksi makuuhuonetta kattolyhdyn alla, päädyssä yksi makuuhuone ja pihapuolella suuri aula, josta on kulku kylpytiloihin.

Rakennuksen sisätilat on kunnostettu pääosin noudattaen vanhoja työtapoja ja käyttäen mm. perinteisiä tapettimalleja. Alakerran lattia on uudistettu lakatuksi laualattiaksi, paitsi entisessä tuvassa, jossa on säilynyt aiemman talon lattialankuista tehty lankkulattia. Yläkerrassa on maalattu laualattia ja kellarissa betonilattia, joka on pesutiloissa kaakeloitu. Kellarissa muuratut väliseinät ovat paikoin edelleen näkyvissä ja ovien yllä näkyy loivasti kaareva holvaus. Kellarin sisäkatto on betonivalua. Asuinkerroksissa sisäkatot ovat joko paneloidut ponttilaidoin tai vuorattu pinkopahvilla.

Väliovet ovat alkuperäisiä viisipeilisiä peiliovia, joiden heloitus on myös alkuperäinen. Alakerrassa ovien väri on siniharmaa tummien raitojen korostaessa peilejä, yläkerrassa ovet on maalattu vaaleiksi. Kellarissa ovet ovat yksinkertaisemmat mutta myös alkuperäisessä asussaan. Eteisestä johtaa pariovet ruokasaliin ja saliin, joiden välillä on leveä liukuovi.

Eteisessä sijaitseva ullakkokerrokseen johtava pääportaikko on leveä. Yksinkertaiseen neliskulmaisim rimoin toteutettuun kaiteeseen tuo koristeellisuutta aukotus. Kaide päättyy neliskulmisiin pylväisiin, joiden sivuilla on vinoneliökoristeet yläkerrassa.

Alkuperäisessä keittiössä sijainnut Porin Valun Kotiliesi on poistettu ja sen paikalle on muurattu vanhoista tiilistä takka. Ruokasaliin on rakennettu pönttöuuni. Kellarissa on säilytetty pesutuvan muuripata ja pakarin suuri leivinuuni. Pakarin viereisessä jauhuhuoneessa on säilytetty vanhat laarit ja talouskellarissa lautarakenteiset hyllyt ja kaapit. Rakennuksen saunasasto on täysin uudistettu takkahuoneineen. Entinen puukellari on muutettu elokuvahuoneeksi.

30.9.2019

Rakennuksen huonejakoa on paikoitellen muutettu vähäisesti. Kellarissa saunaosaston uudistuksen yhteydessä huonejakoa on muutettu alkuperäisten pannuhuoneen, saunan ja pukuhuoneen osalta. Pääkerroksessa alkuperäisen keittiön ja isännän huoneen välisen väliseinän paikkaa on muutettu samalla kun talo on jaettu kahteen huoneistoon. Huoneistojen väliin on rakennettu pienemmän asunnon pesutilat. Ullakkokerroksessa alkuperäistä huonejakoa ei ole muutettu, mutta itä- ja länsipäädyn huoneiden väliin on rakennettu aiemmin kylmälle ullakolle kodinhoitotilat. Kaikkien pesutilojen sisustus on uudistettu.

Kumpaankin huoneistoon on rakennettu uusi keittiö. Suuremman huoneiston keittiö sijoittuu entiseen isännän huoneeseen, pienemmän huoneiston keittiö on toteutettu entiseen pirttiin.

Ympäristö

Simolan ympäristö on ollut 1960-luvun lopulle asti maalaismaista. Talon pohjoispuolella avoin peltoaukea on jatkunut paikoitellen Pispalan valtatielle asti, eteläpuolella puolestaan sijaitsevat Reinolan kauppapuutarha kasvi- ja omenapuutarhoineen. Ranta-Kaarila lähti rakentamaan 1960-luvun lopulla. Simolankadun eteläpuoliset 1960-luvun rakennukset ovat yksi- ja kaksikerroksisia tasakattoisia osittain rapattuja, osittain puhtaaksimuurattuja rivitaloja. Rivitalojen edustalla katua reunustaa leikatut orapihlaja-aidat ja suurehkot sembrämännit. Simolan itäpuolelle rakennettiin 1980-luvulla Pispalan palvelukeskus, jonka kelta-tiilipintaiset julkisivut ovat saaneet 2010-luvulla uuden raikkaamman ilmeen. Simolan talon länsipuolella on edelleen säilynyt talon vanhaa omenatarhaa ja tarhaa rajaava korkea kuu-siaita. Omenatarhan länsipäästä on lohkottu 2000-luvulla tontti pientalolle. Talon pohjoispuolella rinne laskee voimakkaasti kohti Hutikonpolkua. Rinteen niitty on pahoin pensoittunut ja kasvamassa umpeen. Simolan talo näkyy vielä Nokian moottoritiltä Mattilan kadun kohdalta, muualta kasvillisuus peittää rakennuksen.

Rakennuksen kunto

Määrittely ei vastaa virallista kuntoarviota, vaan se ilmaisee korjattavuutta, mikä vaikuttaa osaltaan toimenpidesuositukseen.

Asteikolla **hyvä, kohtalainen, huono,**

rakennuksen kunto on **hyvä.**

Arvot ja suositukset

Rakennuksen säilyneisyys

Säilyneisyys ei tarkoita teknistä kuntoa, vaan on arvio kuinka hyvin rakentamisajankohta ja sen tyyli- ja materiaali-vaikutteet ovat tunnistettavissa rakennuksesta.

Asteikolla **hyvin säilynyt, kohtalaisesti säilynyt, merkittävästi muutettu, täysin muutettu,**

rakennuksen säilyneisyys on **hyvin säilynyt.**

30.9.2019

Kulttuurihistoriallinen arvo	Arvon perustelu
Rakennushistoriallinen arvo	<p>Arkkitehtoninen ja rakennustekninen: Simolan vuonna 1937 valmistunut asuinrakennus on etenkin maaseudun rakennusten – sekä maatilojen erilaisten rakennusten, että maalaiskuntien julkistenrakennusten – suunnittelijana tunnetun rakennusmestari Arvid Männistön suunnittelema ja ilmentää hyvin Männistön tuotantoa. Kookas, rakennusaikansa klassistiset ominaispiirteet niin julkisivuissa kuin sisätiloissa hyvin säilyttänyt rakennus on edustava esimerkki vauraan maatalan 1930-luvun päärakennuksesta. Rakennuksen hirsirunko ja kellarikerroksen betonirakenteet ovat ajalle tyypillisiä. Keskuslämmitys, wc- ja pesutilojen toteuttaminen asuinkerrokseen sekä rakennuksen sähköistäminen ilmentävät rakennusajankohdan teknistä kehitystä.</p> <p>Harvinaisuus: Simola on ainoa Hyhkyn keskiaikaisen kylän kantatiloista, joka on säilynyt sarkajaon mukaisella paikallaan. Vieressä sijainneen Karvolan rakennukset on purettu 1980-luvulla Pispan palvelukeskuksen rakentamisen alta ja eteläpuolella sijainneen Reinolan rakennukset jo 1960-luvulla Ranta-Kaarilan asuinalueen rakentamisen myötä. 1920-luvun klassismia edustava maatalan päärakennus edustaa paikallisesti harvinaista rakennustyyppiä. Rakennusmestari Arvid Männistön runsaasta tuotannosta on säilynyt Tampereen ympäristössä useita klassistisia asuin- ja koulurakennuksia kuten Ylöjärven Pohjankylässä Hauskan päärakennus, Jokismaan entinen koulu Nokialla, Nuolialan koulurakennus Pirkkalassa sekä Hyhkyn koulun laajennus Tampereella.</p> <p>Alkuperäisyys ja säilyneisyys: Simolan asuinrakennus on säilyttänyt hyvin alkuperäisen ulkoasunsa, ominaispiirteensä ja yksityiskohtansa sekä on edelleen asuttu. Alkuperäisiä tai niitä täysin vastaavia yksityiskohtia on säilynyt runsaasti myös sisätiloissa, kuten pääportaikko kaiteineen, väliovet, pistorasiat ja ilmanvaihtokanavien luukut sekä pakarin leivinuuni ja jauhuhuoneen laarit. Taloa on korjattu vuodesta 2008 alkaen vanhoja työtapoja kunnioittaen ja alkuperäisiä rakenteita säästären. Sisustuksessa, kuten tapettien valinnassa, on pyritty alkuperäistä vastaavaan ilmeeseen. Kellarikerroksessa muutokset ovat olleet suurempia, kun saunaosasto on kunnostettu ja entisiä varastotiloja on otettu asuinkäyttöön. Huonejakoon ei ole tehty merkittäviä muutoksia, vaikka rakennus on jaettu kahdeksi huoneistoksi. Pääkerroksessa alkuperäisten huoneiden käyttötarkoitusta on jouduttu jonkin verran muuttamaan, jotta kumpaankin asuntoon on saatu sijoitettua nykyvaatimukset täyttävä keittiö. Pihapiriin luonne on muuttunut sen jälkeen, kun karjanpito lopetettiin tilalla 1960-luvulla. Tämän jälkeen ulkorakennukset on purettu, navetta kuitenkin vasta 2000-luvun alussa. Päärakennuksen länsipuolella on säilynyt vielä jääntäitä Simolan omenatarhasta ja omenatarhaa pohjoistuulilta suojannut kuusiaita. Lähiympäristön luonnetta on muuttanut Ranta-Kaarilan rakentuminen 1960-luvulta alkaen, Pispan palve-</p>

30.9.2019

Kulttuurihistoriallinen arvo	Arvon perustelu
	<p>luokeskuksen rakentaminen 1980-luvulla, Hyhkyn laajalle peltoaukealle levinnyt uudisrakentaminen sekä Simolan pohjoispuolisen niityn umpeenkasvu.</p> <p>Kerroksellisuus: Kerroksellisuutta Simolan päärakennukseen tuo 2000-luvulla toteutetut keittiö- ja pesutilat, muuten kohteen kerroksellisuus on hienovaraista eikä tule kovin selvästi esille koska korjaustyöt ja sisustuksen uusiminen on tehty vanhoja työtapoja kunnioittaen ja alkuperäisiä rakenteita säästäten.</p>
Historiallinen arvo	<p>Asutushistoria: Simolan tila on yksi keskiaikaisen Hyhkyn kylän kantatiloista ja niistä ainoa, joka on yhä sarkajaon mukaisella paikallaan. Tilan maataloustausta ei enää juuri välity päärakennuksen ja yhden varastorakennuksen kokonaisuudesta. Tilan vanha omenatarha suojaavine kuusiaitoineen hahmottuu vielä asuinrakennuksen länsipuolella, mutta uudisrakentaminen on supistanut omenatarhaa 2000-luvulla. Jäljellä olevien Simolan tilan rakennusten yhteys avoimeen viljelysmaisemaan on katoamassa tilan pohjoispuolisen rinteiden niityn kasvaessa umpeen.</p> <p>Liikennehistoria: Tila liittyy paitsi asutushistoriaan myös liikennehistoriaan toimittuaan postitalona vuosina 1658-16 ja kieverina yhdessä kylän muiden talojen kanssa vuosina 1724-1740. Tilan rakennuskanta on täysin uusiutunut näiden ajanjaksojen jälkeen, mikä heikentää kohteen liikennehistoriallista kertovuutta. Simolankadun linjaus noudattaa kuitenkin edelleen vanhan kylätien linjausta.</p>
Ympäristöarvo	<p>Simolan päärakennus rajaa voimakkaasti Simolankadun katunäkymiä toimien tien mutkassa maamerkinä ja kohokohtana muiden kadun varren rakennusten sijoituessa selvästi etäämmälle tiestä. Rakennus on tärkeä osa alueen identiteettiä osoittaessaan historiallisen kylänpaikan maisemallisesti merkittävällä Pyhäjärveen pistävän niemen kummulla pohjoiseen viettävän viljelysmaiseman rajalla. Maisemallinen merkitys on heikentymässä Simolan pohjoispuolisen niityn kasvaessa umpeen, mutta rakennus näkyy vielä Nokian moottoriteille asti Mattilankadun alikulun kohdalta.</p>
Toimenpidesuositus	<p>Simolan päärakennus, sen näkyvä asema pohjoiseen avautuvassa maisemassa sekä maamerkimäinen luonne osana Simolankadun katunäkymiä suositellaan säilyttämään. Simolan päärakennus suositellaan suojeltavaksi eikä sitä tulisi purkaa kohteen ollessa vähintään paikallisesti hyvin säilynyt esimerkki 1920-luvun klassismin tyyliin rakennetuista ja Hämeen – Satakunnan Maanviljelysseuran rakennustoimiston johtajana toimineen rakennusmestari Arvid Männistön laadukkaimmista suunnitelmista.</p>

30.9.2019

	<p>Simolan päärakennuksen ulkoasun hyvin säilynyt klassistinen ilme yksityiskohtineen kuten kuisteineen, kattolyhtyneen, päätykolmioineen, ulkovuorauksen peiterimojen ja listojen profiileineen sekä alkuperäisine ikkunoineen ja ovineen suositellaan säilytettäväksi. Erityisesti suositellaan säilytettävän 1920-luvun klassismille tyyppillinen piirre uloimman ikkunalasin sijainnista ulkovuorauksen kanssa samassa tasossa. Julkisivun alkuperäiset osat, kuten kattotiilet, suositellaan säilyttämään jatkossakin.</p> <p>Sisätiloissa suositellaan vaalimaan alkuperäistä huonejakoa, vaikka huoneiden käyttötarkoitusta olisi tarpeen muuttaa. Erityisesti suositellaan säilyttämään pääkerroksessa länsipäädyn alkuperäisenä säilynyt huonejako käsittäen eteisen portaikkoineen, ruokasalin, salin ja vierashuoneen. Sisätilojen säilyneet alkuperäiset yksityiskohdat, kuten väliovet, suositellaan säilyttämään.</p> <p>Julkisivujen ja tärkeimpien sisätilojen korjaustöiden suositellaan jatkossakin olevan sellaisia, että rakennuksen nykyinen luonne ja rakennusajankohdan arkkitehtuuriin kuuluvat yksityiskohdat säilyvät ja/tai korostaen kohteen alkuperäistä luonnetta.</p> <p>Lähiympäristön mahdollisen täydennysrakentamisen sijoitteluun, massoitteeluun, muuhun sommitteluun, julkisivumateriaaleihin ja värikyseen suositellaan kiinnittämään erityistä huomioita, jotta Simolan päärakennuksen maamerkkimäinen luonne säilyisi jatkossakin.</p>
--	---

Kaava-tilanne	Voimassa olevassa asemakaavassa 2901 pvm 11.2.1970 tila on kaavoitettu 1/21 kerroksisille rivitaloille (AR), kattokulma < 10°.
Suojelu	<p>Simola ei sisälly mihinkään RKY-alueeseen tai kohteeseen eikä sitä tai sen lähiympäristöä osoiteta voimassa olevassa Pirkanmaan maakuntakaavassa 2014 merkittävänä rakennettuna kulttuuriympäristönä.</p> <p>Kantakaupungin yleiskaavassa 2040 Simolan tietämille on osoitettu merkintä s4, muu arkeologinen kulttuuriperintökohde. Simolan rakennuksia ei ole suojeltu yleiskaavassa.</p> <p>Voimassa olevassa asemakaavassa Simolalla ei ole suojelumerkintää.</p>

Kirjalliset lähteet:	<p>Jussi Maaniitty: Simolan talon entisöintiä, esitys Entistä parempi -luentosarjassa, https://issuu.com/jussimaaniitty/docs/simolan_talon_entiso_inti</p> <p>Yrjö Männistö, Jorma Männistö ja Ilma Männistö: Arvid Männistön (1873-1952) elämänvaiheet ja ura maaseudun rakennusten suunnittelijana, omakustanne 2013.</p> <p>Jouko Seppänen: Hyhkyn kylän karttatarkastelu 23.4.2019.</p>
-----------------------------	---

30.9.2019

	<p>Simolanpellon eliöstö-, biotooppi- ja maisemaselvitys 9.12.2011, FCG Finnish Consulting Group Oy.</p> <p>Tampereen Hyhkyn rakennusinventointi 2004, Pirkanmaan maakuntamuseon kulttuuriympäristöyksikkö.</p> <p>Eija Teivas: Hyhkyn Simola – Rakennetun ympäristön inventointi 2.6.2004.</p> <p>Kantakaupungin ortoilmakuvat vuosilta 1946, 1956, 1966, 1974, 1987, 1995, 2011 ja 2018, https://kartat.tampere.fi/oskari/</p> <p>Peruskarttalehti 212309 vuosilta 1953, 1960, 1975, 1980 ja 1981, http://vanhatpainetutkartat.maanmittauslaitos.fi/</p> <p>Pispalan asemakartta 1936 (lähde: Jouko Seppänen: Hyhkyn kylän karttatar- kastelu 23.4.2019.)</p> <p>Paavo Ahomaa (Ahonius) Pohjois-Pirkkalan mittaus 1930, Frenckellin arkisto</p> <p>Pirkkalan pitäjänkartta 1927 (lähde: Jouko Seppänen: Hyhkyn kylän kartta- tarkastelu 23.4.2019.)</p> <p>Pirkkalan pitäjänkartta 1903 (lähde: Jouko Seppänen: Hyhkyn kylän kartta- tarkastelu 23.4.2019.)</p> <p>Toivo Borgenströmin palstoitussuunnitelma Kartta Hennerin, Uotilan ja Matti- lan vuokratonteista Hyhkyn kylässä Pirkkalan pitäjässä 1900 (lähde: Jouko Seppänen: Hyhkyn kylän karttatar- kastelu 23.4.2019.)</p> <p>Pirkkalan pitäjänkartta 1847 Arvid Mörner (lähde: Jouko Seppänen: Hyhkyn kylän karttatar- kastelu 23.4.2019.)</p> <p>Isojakokartta 1767 Daniel Hall, Kansallisarkisto</p>
Suulliset lähteet:	Jussi Maaniitty 26.6.2019

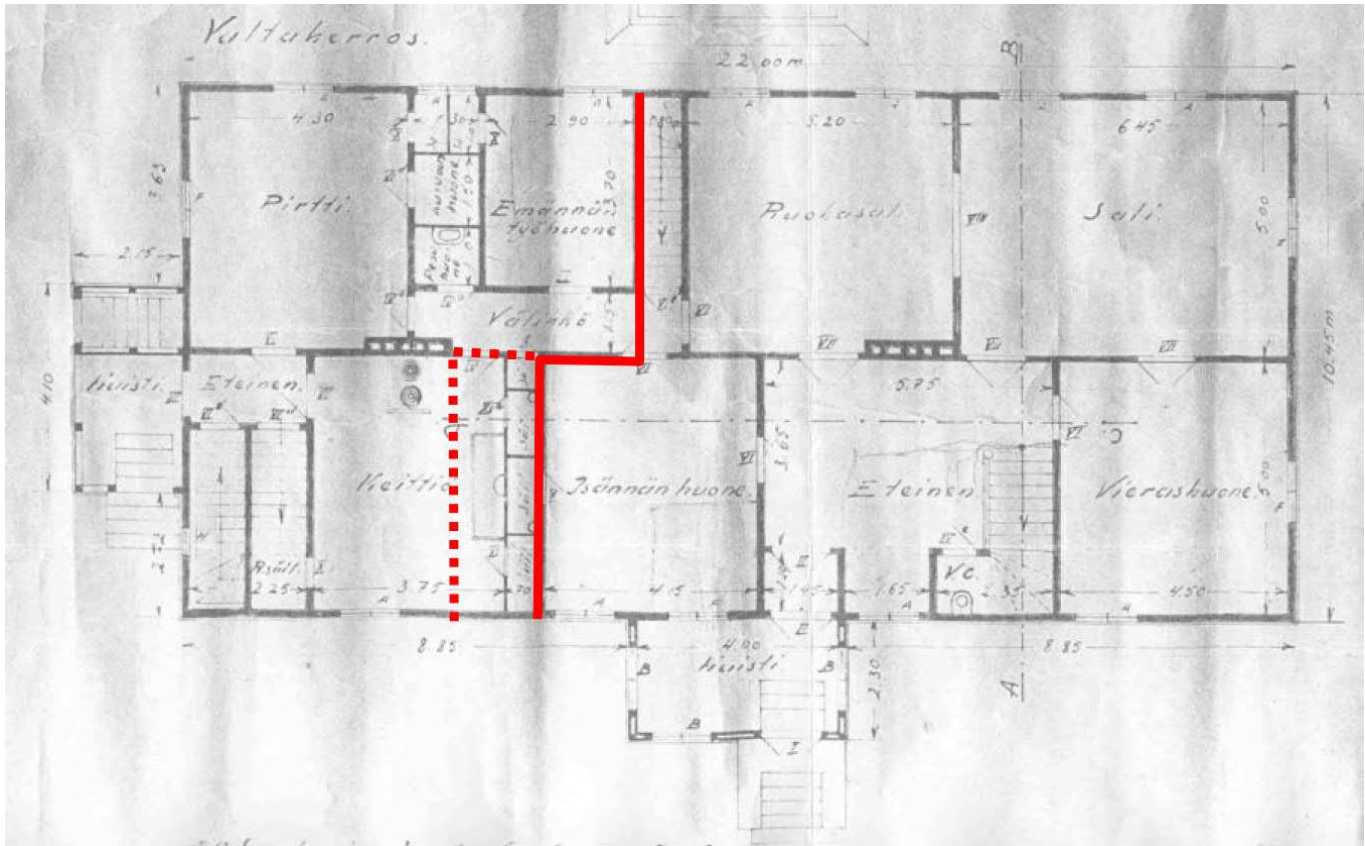
Liitteet	asemapiirros, pohja- ja julkisivukuvat, ulkokuvat, sisäkuvat
Valokuvat	Minttu Kervinen ellei toisin mainita
Inventoija	26.6.2019, Minttu Kervinen, FCG suunnittelu- ja tekniikka
Tallentaja	9.9.2019, Minttu Kervinen, FCG suunnittelu- ja tekniikka Inventointikorttia on muokattu dokumenttien saavutettavuus huomioiden 24.9.2020. Muutokset koskevat sivujen taittoa. Joitain kuvatekstejä on täydennetty saavutettavuus huomioiden.

Asemapiirros

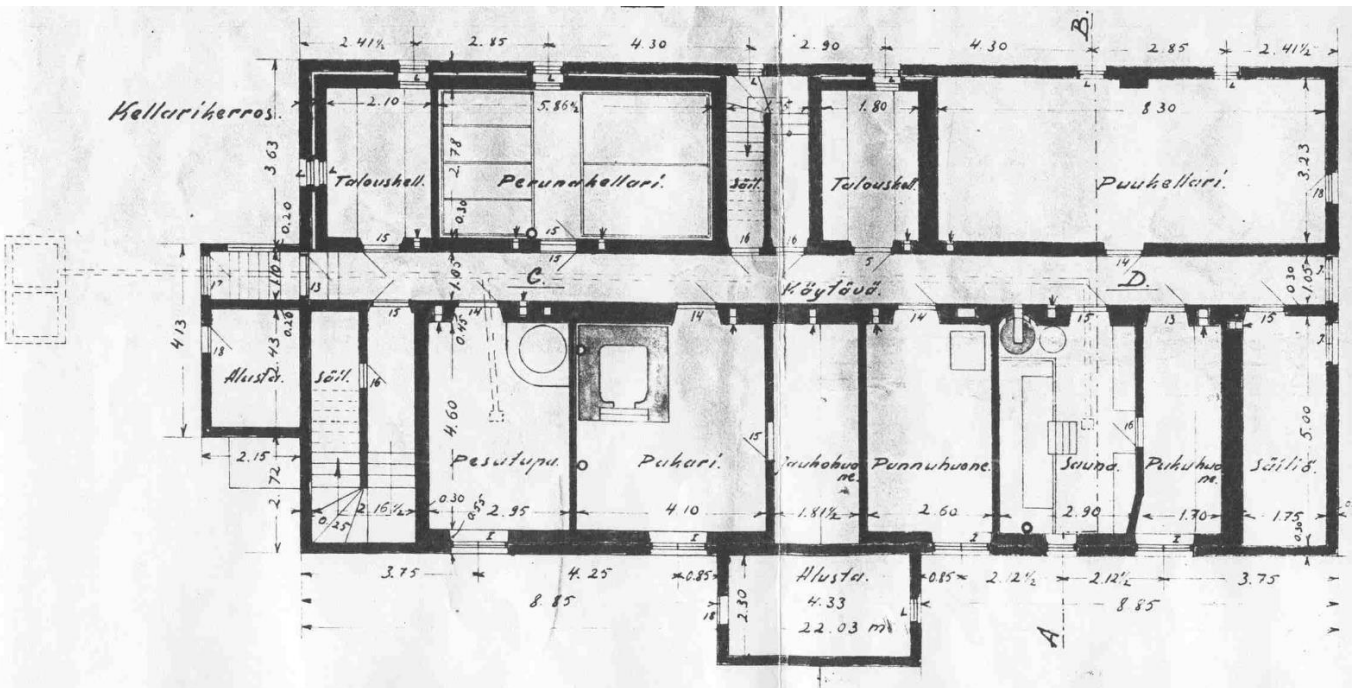


Kuva 10. Simolan talon sijaintia on korostettu punaisella soikiolla kartassa. Kantakartta, <https://kartat.tampere.fi/oskari/>

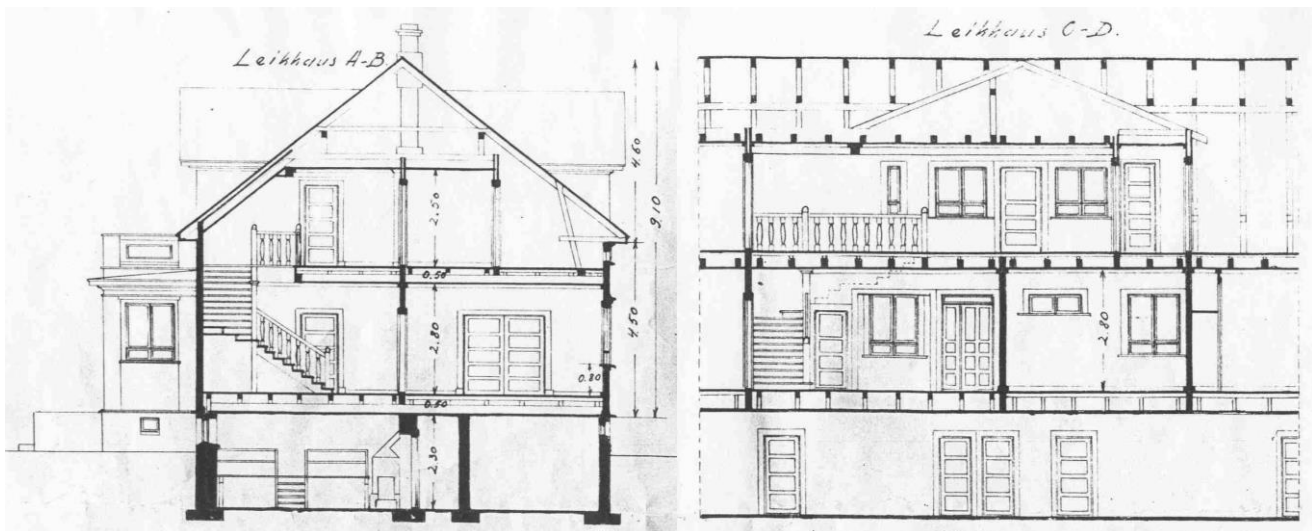
Pohja-, leikkaus- ja julkisivukuvat



Kuva 11. Ote alkuperäisestä pääkerroksen pohjapiirroksesta. Kuvaan on punaisella yhtenäisellä viivalla korostettu 2010-luvulla toteutettu rakennuksen kahteen huoneistoon jakava väliseinä. Punaisella katkoviivalla on osoitettu alue, jonne pienemmän asunnon pesutilat on toteutettu. Pienemmän asunnon keittiö on toteutettu entiseen pirttiin ja alkuperäinen keittiö on muutettu asuinhuoneeksi. Lieden paikalle on toteutettu takka. Isomman asunnon keittiö on sijoitettu alkuperäiseen isännän huoneeseen, muuten huonejako on säilytetty ennallaan. Ruokasaliin on rakennettu pöytäuuni hormin viereen. Wc-tilat ovat alkuperäisellä paikallaan yläkertaan johtavien portaiden alla. Kuvälähde: Tampereen kaupunki.



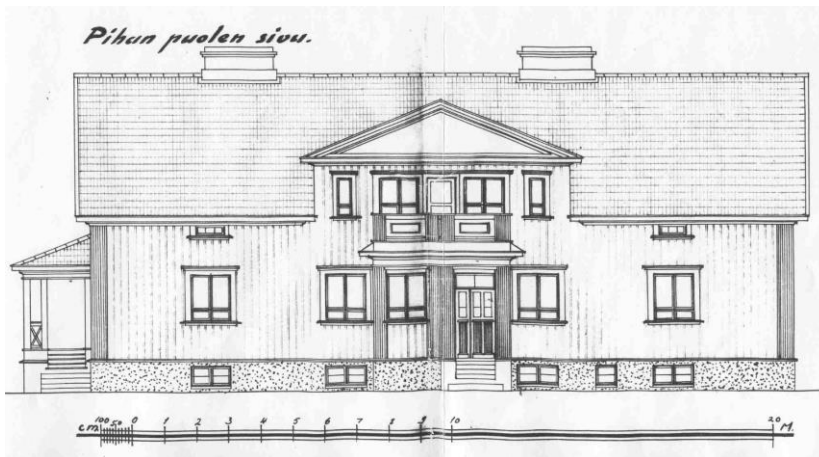
Kuva 13. Ote alkuperäisestä kellarikerroksen pohjapiirroksesta. Kellarikerroksen läpi kulkee käytävä, jonka varrella huoneet ovat. Pihan puoleisella seinustalla ovat olleet lämpimät tilat, kadun puoleisella seinustalla kylmät varastotilat. Kuvan vasemmassa yläkulmassa oleva entinen talouskellari on muutettu tekniseksi tilaksi. Puukellarista on tehty elokuvien katseluun so-piva olohuone. Alkuperäinen pannuhuone, sauna ja pukuhuone on muutettu saunaosastoksi takkahuoneineen purkamalla väliseiniä. Muut huoneet on säilytetty ennallaan ja niitä käytetään oleskeluun ja varastoina. Kuvälähde: Tampereen kaupunki.



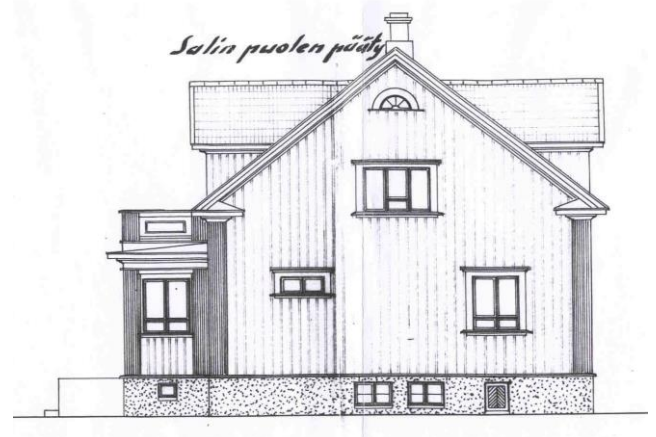
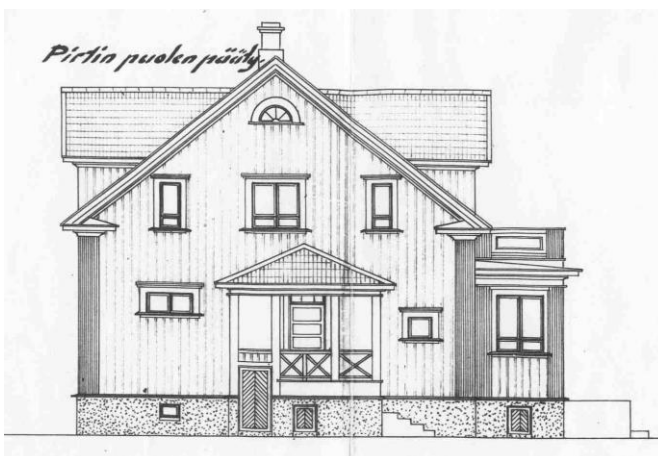
Kuva 14 ja Kuva 15. Otteet alkuperäisistä leikkauskuvista. Simolan talon runko on hirttä, ullakolla on käytetty rankorakennetta. Välipohjassa on puupalkisto ja kellarin välipohjassa alalaattapalkisto. Kuvälähde: Tampereen kaupunki.



Kuva 16. Ote alkuperäisestä kadun puolen julkisivupiirroksista. Julkisivun yksityiskohdat on toteutettu piirustuksen mukaisina, vaikka vanhojen valokuvien perusteella rakennus on alkuun ollut vaakavuorattu tai hirsipinnalla. Kuvälähde: Tampereen kaupunki.



Kuva 17. Ote alkuperäisestä pihan puolen julkisivupiirroksista. Kuvälähde: Tampereen kaupunki.



Kuva 18 ja Kuva 19. Otteet alkuperäisistä päätyjen julkisivupiirroksista. Vasemmalla itäpääty ja oikealla länsipääty. Kuvälähde: Tampereen kaupunki.

Ulkokuvat

Kuva 20. Simolan talo nähtynä Mattilankadun ja Hutikonpolun risteuksen kohdalta. Talo jää nykyisin melkein kokonaan rinteeseen kasvillisuuden taakse. Simolan talon ylin kerros näkyy Nokian moottoritielle Mattilankadun alikulun kohdalta, muualta katsottuna kasvillisuus peittää Simolan. Kuva nro 7986.



Kuva 21. Näkymä Simolankatua pitkin kohti itää. Simolan talo rajaa voimakkaasti katunäkymää. Kuva nro 7989.



Kuva 22. Näkymä Simolankatua pitkin kohti länttä. Simolan talo rajaa voimakkaasti katunäkymää. Kadun eteläpuolisten 1960-luvun rivitalojen ja kadun väliin jää rivitalojen etupihat. Rivitalojen pihaja reunustaa leikatut orapihlaja-aidat sekä kookkaat, osin alaosastaan harventuneet sembramännyt. Kuva nro 7995.



Kuva 23. Simolan talon itäpääty. Itäpäädyn avokuistin kaide on uusittu taloa remontoitaessa umpikaiteeksi. Kaiteena oli aiemmin avoin ristikko. Kuva nro 7997.



Kuva 24. Simolan talon pohjoisjulkisivu eli pihan puoleinen julkisivu. Talon korjausten yhteydessä kuistin yllä olevan parvekkeen paneloitu kaide on muutettu rimoitukseksi. Kuva nro 8000.



Kuva 25. Kuistin alustaan johtava luukku on alkuperäinen. Vastaava kalanruotokuvioinen ovi johtaa rakennuksen päädyn avokuistin alle. Kuva nro 8001.



Kuva 26. Pääsisäänkäynnin betonista valetut portaat ovat alkuperäiset. Kuva nro 8002.



Kuva 27. Kuistin alkuperäinen ovi on kunnostettu kauniisti. Kuistin ikkunat ovat vastaavat kuin pääkerroksen muutkin ikkunat. Kuistin kulmissa sekä ikkunan ja oven välissä on vastaavat leveät uurrettu kulmalaudat kuin talon muissakin kulmissa. Kuva nro 8003.



Kuva 28. Kattolyhtyjen päätykolmioita on korostettu voimakkaalla listoituksella. Seinien ulkuvuorauksen ja katon lappeiden alavuorauksien välissä on muotoiltu lista, joka korostaa rakennuksen klassistista ilmettä. Kuva nro 8005.



Kuva 29. Simolan talon leveät kulmalistat on uurrettu antiikin pylväitä muistuttaviksi 1920-luvun klassismille tyypilliseen tapaan. Vaikka rakennuksen ulkoasu on pelkistetty, niin yksityiskohtien huolellinen miettiminen näkyy esimerkiksi kulmistaan uurretuissa peiterimoissa. Kuva nro 8006.



Kuva 30. Kadun puoleisen julkisivun kattolyhty. Talon korjauksen yhteydessä vanhat kattotiilet puhdistettiin ja asennettiin takaisin paikoilleen. Kuva nro 8010.



Kuva 31. Pitkien julkisivujen ikkunoiden yllä on ns. haukkaikkunat vintin kylmiin väliköihin. Ikkunoiden uloin lasi on 1920-luvun klassismille tyypilliseen tapaan samassa tasossa kuin ulkoverhous. Kuva nro 8011.



Kuva 32. Rakennuksen päädyissä on puolipyöreät lunetti-ikkunat. Kuva nro 8016.



Kuva 33. Itäpäädyn avokuistin alle johtavaa ovea ei ole vielä kunnostettu. Ovi on alkuperäinen. Oven panelointi muodostaa kalanruotokuvion. Kuva nro 8017.



Kuva 34. Kellarin ikkunoiden karmeja ei ole vielä kunnostettu. Ne ovat alkuperäisiä. Kuva nro 7994.

Inventoija
Kervinen Minttu

Kiinteistö- ja rakennuslomake
Simola



Kuva 35. Pihalla sijaitseva vajan eteläjulkisivu kohti katua. Vaja on punamullattu. Kuva nro 8019.



Kuva 36. Vajan perustuksena on nurkkakivi. Kuva nro 8021.



Kuva 37. Vajan länsi- ja eteläjulkisivut. Taustalla näkyy Pispan palvelukeskuksen rakennuksia. Kuva nro 8055.

Sisäkuvat

Kuva 38. Salin ja ruokasalin välinen liukuovi on alkuperäinen peiliovi. Ovet liukuvat seinärakenteen sisään. Kuva nro 8022.



Kuva 39. Salin ja eteisen välinen pariovi. Ovi on alkuperäinen peiliovi. Kuva nro 8024.



Kuva 40. Salin nurkassa näkyy hormisto, johon liittyy alkupeärinen ilmanvaihtoluukku katonrajassa. Kuva nro 8023.



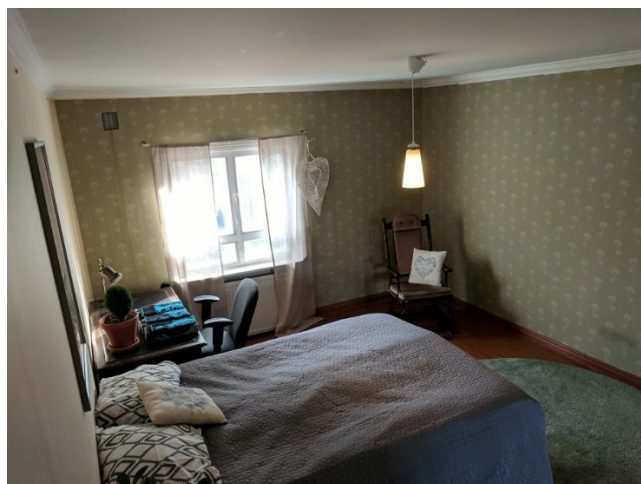
Kuva 41. Näkymä ruokasalista kohti salia. Pöytäuuni on toteutettu 2010-luvun korjausten yhteydessä. Huonokuntoisen välipohjan eristeet uusittiin korjausten yhteydessä. Lattia uusittiin alkuperäisen kaltaiseksi lakatuksi lautalattiaksi. Kuva on otettu, kun lakkauksen on ollut vielä kesken. Kuva Jussi Maaniitty.



Kuva 42. Näkymä salista kohti ruokasalia. Kuva on otettu uusitun lattia lakkauksen valmistuttua. Huoneet on tapetoitu 2010-luvulla paperitapetilla, joka sopii hyvin talon klassistiseen ilmeeseen. Katto on päällystetty pinkopahvilla ja maalattu kaikissa alakerran huoneissa. Kuva Jussi Maaniitty.



Kuva 43. Talon länsipäädyssä sijaitsevan vierashuoneen sisustus on myös uusittu talon klassistiseen henkeen sopivaksi. Kuva Jussi Maaniitty.



Kuva 44. Ullakkokerroksen makuuhuoneet on tapetoitu talon klassistiseen ilmeeseen sopivilla tapeteilla. Ullakkokerroksen lattia on alkuperäinen ruskeaksi maalattu lautalattia. Kuva Jussi Maaniitty.



Kuva 45. Parvekkeen alkuperäinen ovi on kunnostettu. Pohjoiseen avautuvalta parvekkeelta näkyy Haapalinnan ja Hyhkyn uudet asuinalueet taustanaan Pispalan harjua. Kuva nro 8052.



Kuva 46. Yläkerrassa pääportaikon kaide päättyy tolppaan, jonka sivuja koristaa salmiakkikuviot. Kuva nro 8053.



Kuva 47. Kuva Yläkerran viisipeiliset ovet ovat myös alkuperäiset. Niiden peilejä ei ole korostettu vastaavaan tapaan kuin alakerran ovissa tummalla raidalla. Ovien listoitus puuttuu vielä. Kuva nro 8046.



Kuva 48. Yläkerran katto on paneloitu. Kuva nro 8045.



Kuva 49. Pääportaikon kaiteen pienat on yhdistetty toisiinsa porrastetusti. Portaiden alla on alkuperäisellä paikalla wc-tilat, joihin johtaa peiliovi. Kuva nro 8040.



Kuva 50. Pääportaikon seinän puoleinen kaide on siro puukaide. Kaide on alkuperäinen. Valokatkaisijoina on käytetty alkuperäisiä katkaisijoita tai niitä vastaavia katkaisijoita. Kuva nro 8047.



Kuva 51. Talon itäpäädyssä entisen tuvan lattia on toteutettu paikalla aiemmin sijainneen talon lattialankuista. Leveimmät lankut ovat lähes 30 cm leveitä. Kuva nro 8049.



Kuva 52. Itäpäädyn pienemmässä asunnossa katto on paneloitu. Listoitus on toteutettu vanhan mallin mukaan. Kuva nro 8051.



*Kuva 53. Ruokasalin nurkkaan on toteutettu 2010-luvulla pöytäuuni. Uuni odottaa vielä maa-
laamista. Kuva nro 8026.*



Kuva 54. Kellarikerroksen entisessä pakaarissa sijaitsee alkuperäinen leivinuuni. Kuva nro 8029.



Kuva 55. Alkuperäinen keittiö on muutettu pienemmän asunnon asuinhuoneeksi ja hellan paikalle on muurattu vanhoista tiilistä tulisija. Kuva Jussi Maaniitty.



Kuva 56. Saunaosaston muutostöiden yhteydessä vanhoista tiilistä on muurattu takka. Kuva Jussi Maaniitty.



Kuva 57. Saunan entinen kivas ja vesipata on purettu muutosten yhteydessä. Kuva Jussi Maaniitty.



Kuva 58. Entisen pyykkituvan muuripataa ei ole purettu. Huonetta käytetään nykyisin varastona. Kuva nro 8034.

Inventoija
Kervinen Minttu

Kiinteistö- ja rakennuslomake
Simola



Kuva 59. Pihan puoleiset ikkunat kellarissa ovat isommat kuin kadun puoleiset. Ikkunat puitteineen ovat alkuperäiset. Kuva nro 8031.



Kuva 60. Kellarin tiiliseinät ovat pääosin rappaamattomia. Entisissä pyykkituvassa, pakarissa ja saunassa seinät ovat rapatut. Välipohjana oleva alalaattapalkiston alalaatta on betonia. Kuva nro 8037.



Kuva 61. Vintin kylmissä väliköissä kattorakenne näkyy hyvin. Katon korjauksen yhteydessä säilytettiin kattotiilien alla olleet päreet. Kuva nro 8044.



Kuva 62. Entisessä jauhuhuoneessa on säilytetty puiset laarit. Kuva Jussi Maaniitty.



Kuva 63. Talouskellarin hyllyköitä ja kaappeja. Kuva Jussi Maaniitty.



Kuva 64. Kellarin tiiliseinissä näkyy oviaukkojen holvaukset. Ovet heloituksineen ovat alkuperäisiä. Kuva nro 8039.

Inventoija
Kervinen Minttu

Kiinteistö- ja rakennuslomake
Simola



Kuva 65. Saunaosasto on uudistettu 2010-luvulla. Kuva Jussi Maaniitty.



Kuva 66. Saunaosaston pesutilat. Saunaosasto on uudistettu 2010-luvulla. Kuva Jussi Maaniitty.



Kuva 67. Yläkerran wc-tilat. Seinä on vuorattu puupanelilla. Kuva Jussi Maaniitty.